

# IZGORJELA ETNO KUĆA U PARKU PRIRODE „KOPAČKI RIT „

Park prirode „Kopački rit“, poznat je po prirodnim ljepotama u čitavom svijetu. Tu se na otprilike 17 km<sup>2</sup> prostire okoliš u kojem jedino priroda utječe na njegov izgled. Naslonjenost parka na slivove dviju rijeka Drave i Dunava utječe na život bujne vegetacije na tom prostoru, a poznato je da je „Kopački rit“, i najveće stanište barskih ptica u Europi. Po svemu što nudi, taj park spada među najljepše u svijetu. Ono što je također postalo simbol turističke ponude parka je i prijemni centar na ulazu u park u kojem su dominirali objekt za prikaz vršidbe žita s konjima te etno kuća izgrađena u stilu nekadašnjih kuća s tog prostora, u kojem su kao građevinski materijali dominirali drvo i trska. Sezona požara u parku prirode počinje u trećem mjesecu, a završava pojavom mlade vegetacije koja svojim zelenilom preuzima dominaciju nad suhom i tako prekida prelazak zapaljene vatre u nekontrolirani požar.

Tekst: Boris Banjan, dipl.ing.

**K**ako nastaju požari u parku prirode je posebna tema, ali ono što je privuklo pozornost javnosti, već na početku požarne sezone je vijest da je izgorjelo krovništvo etno kuće u prijemnom centru parka.

Požar se dogodio 10. ožujka 2012. godine oko 3,00 sata ujutro. Operativni centar JPVP Grada Osijeka obavijest o požaru primio je od policije u 3,12 sati, a prva ekipa vatrogasaca s tri vozila i vatrogasnim odjeljenjem od 9 vatrogasaca stigla je na požarište oko 3,30 sati. Zatekli su požar koji se iz potkrovlja kroz prozore sa istočne strane probio na krovni pokrov (trsku) preko koje se počeo širiti u svim smjerovima na gornje dijelove krova te krovnu konstrukciju. Zapovjednik požarišta odlučio se za sprečavanje napredovanja požara iznutra, te pokrivanje krovnog pokrova slojem pjene, kako bi se dobilo na vremenu te požar ugasilo aktivnim skidanjem debelog sloja trske s krovništva. U prvim minutama takve su aktivnosti donijele

rezultate, ali problem je nastao kad se krenulo sa skidanjem trske. Kako se sloj pjene razilazio, tako je požar dobivao sve više zraka. Ubrzo je postalo jasno da je takva taktika osuđena na neuspjeh. Poseban problem za kontrolu požara iznutra vatrogascima su činile gipsane ploče i mineralna vuna kao izolacijska ispunja koje su sprečavale vatrogasce da gase drvenu krovnu konstrukciju iznutra. Nakon tih pokušaja zaustavljanja onoga što je praktički već bilo osuđeno na propast, zapovjednik je zapovjedio povlačenje unutarnje navale iz objekta te se odlučio za gašenje krovništva raspršenim vodenim mlazovima izvana. To se i učinilo, a značajnu pomoć profesionalnim vatrogascima pružili su i vatrogasci DVD-a Bilje koji su središnje društvo za tu općinu. Oni su ostali na požarištu i nakon povlačenja profesionalaca te završili akciju. Inače, treba istaknuti činjenicu da je najveći dio gorivog materijala (trske) praktički čakljamu svučen s krova i dogašen na zemlji što je iz fotografija i vidljivo.

Epilog ovog požara je teško opožaren objekt u kojem je u potpunosti uništeno krovništvo, a objekt će biti potrebno temeljito renovirati. Da stvar bude gora, sve ovo se dogodilo pred samo otvaranje turističke sezone u parku.

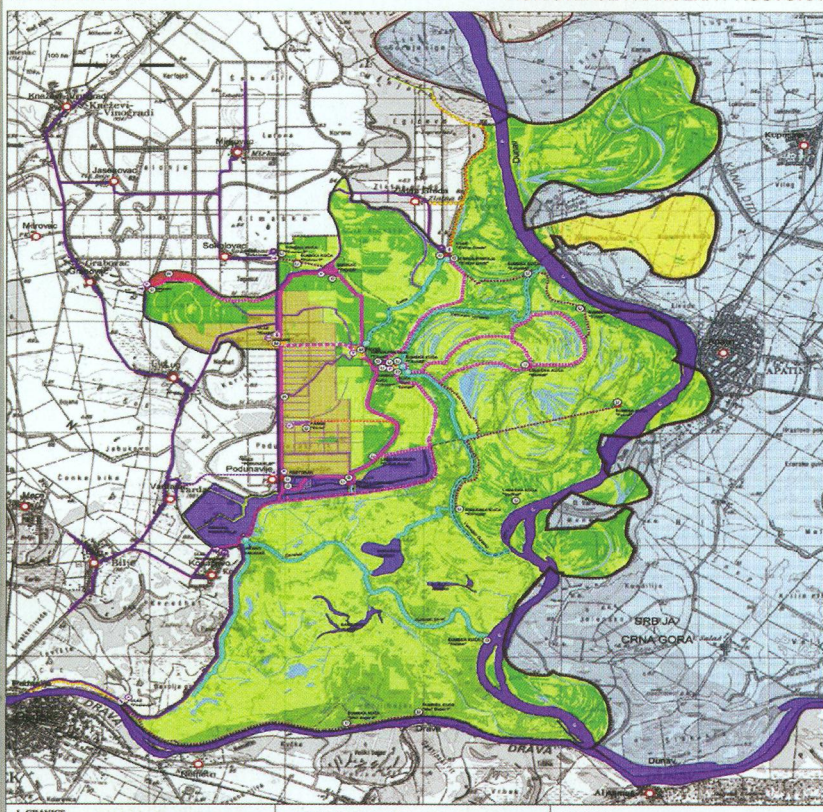
Ipak, samo gašenje ovog požara nije u centru mojeg promišljanja o ovom događaju. Ono što bi trebalo razmotriti su okolnosti u kojima je teško opožaren jedan ovakav specifičan objekt.

Naime, objekt prijemnog centra po mnogo čemu je poseban. Izgrađen starim stilom gradnje, na drvenim temeljima, kompletno konstruiran i izveden na drvenoj građi, pokriven je slojem trske debljine cca 30 cm. Drveni vertikalni stupovi su nosači za zidove koji su napravljeni od mješavine krečnog morta i trske kao izolacije. Objekt je imitacija starih kuća građenih na ovim prostorima dužine oko 15, a širine 7 metara. Objekt je prizemni sa uređenim potkrovljem u kojem je bila smještena sala za prezentacije. Budući da uporabna vrijednost objekta uvelike nadilazi vrijednost materijala njegove izgradnje, kuća je imala uredno izvedene instalacije: podzemni vod struje do kuće te pravilno razvedenu i tehnički ispravnu instalaciju unutar kuće, plinsku instalaciju također podzemno vođenu do kuće te pravilno izveden glavni i pomoćni ventil za kontrolu protoka plina, gromobranksku instalaciju izvedenu kao Fradejev kavez, kontrolirane ispravnosti i pravilno uzemljenu, kao i insta-

## PROSTORNI PLAN PARKA PRIRODE "KOPAČKI RIT"

KARTOGRAM 13.

KORIŠTENJE I NAMJENA PROSTORA





**Etno kuća prije (gore) i nakon požara (dolje)**



laciju za videonadzor te protuprovalu i instalaciju vatrodajnog sustava, također ispravnu i kontroliranu od strane jedne zaštitarske tvrtke.

Kad se sagleda tehnička strana, objekt je imao odlično riješena pitanja sigurnosti u tehničkom smislu. Nisam siguran da je zaštita gorivih materijala poput drveta i trske bila pravilno tretirana tj. da su ti materijali bili premazivani i prskani negorivim premazima. Također mislim da nije dovoljno često vršena deratizacija u objektu, a naročito krovšta od trske u kojem su se nastanjivali glodavci.

Navodno da je zaštitarska tvrtka dobila prvo signal za protuprovalu čiju je aktivaciju najvjerojatnije izazvao neki glodavac, a to može biti

**Da bi se objekte poput ovog u parku prirode kvalitetno zaštitilo potrebno je donijeti propis kojim se važni objekti moraju tehnički povezati s dežurnom vatrogasnom službom**

i uzrok kratkog spoja na računalu u potkrovlju, jer u našim krajevima glodavci su vrlo često uzročnici požara budući da nagrizaju izolaciju.

To znači da je požar registriran već u prvim sekundama od njegova nastanka. Međutim, zanimljivo je pratiti daljnji tijek događaja. Dežurni zaštitar o aktivaciji alarma izvješćuje zaposlenika parka koji stanuje u obližnjem naselju Kopačevo koji odlazi vidjeti o čemu se radi. Zatekavši po-

žar u objektu prvo pokušava spasiti neke stvari. U međuvremenu, policija koja je dobila obavijest od zaštitara šalje ophodnju da izvidi o čemu se radi. Ophodnja po utvrđivanju činjenica poziva svoj operativni centar koji zatim naziva operativni centar naše vatrogasne postrojbe. Cijeli taj postupak bio bi preskočen te dobivene značajne minute da je signal vatrodajave bio spojen na vatrogasnu postrojbu, jer bi se tada izlazak prve ekipe vatrogasaca sveo na 1 minutu.

Uistinu je premalo objekata koji imaju povijesnu, kulturnu, uporabnu ili neku drugu vrijednost, a imaju instalirane tehničke sustave za brzu registraciju nastanka požara. Još manje ih je povezano s dežurnom vatrogasnom službom. I tu dolazimo do ključnog problema. Tko treba povući prve poteze i pružiti ruku suradnje: da li vlasnik, odnosno korisnik objekta vatrogascima ili obrnuto? Niti jedan od dva moguća odgovora ne samo da neće biti točni, nego neće imati niti smisla dok se zakonodavstvo ne odredi prema važnim objektima i ne odredi načine njihove zaštite, ali i dok se ne donese propis kojim se važni objekti moraju tehnički povezati s dežurnom vatrogasnom službom.

Osobno bih mogao navesti više primjera u kojima se dokazuje da, ukoliko ne postoje čvrste zakonske odredbe u pogledu ovih obveza, tada suradnja između vatrogasaca koji žele pomoći savjetom završi na kurtoaznim oblicima izražavanja razumijevanja od strane vlasnika, odnosno korisnika. Dobra volja i razumijevanje problema nemaju nikakve veze s konačnim investiranjem te organizacijskim promjenama u tvrtkama, javnim poduzećima i ustanovama. A kad se dogodi veliki požar, javnost treba uvjeriti da su u tom crnom događaju jedina svijetla točka vatrogasci. Da bi se objekte poput ovog u parku prirode kvalitetno zaštitilo potrebno je puno više od kurtoazne suradnje s vatrogascima. Potrebno je jasno zakonodavstvo koje obvezuje jer tek tada ono pitanje o pružanju ruke suradnje ima smisla.

Zemlje zapadne Europe odavno su riješile ova pitanja državnim, pokrajinskim i lokalnim zakonima te podzakonskim aktima. Zbog toga se i vatrogastvo puno više cijeni, jer ono ima i onu drugu dimenziju vatrogastva, a to je stručno savjetovanje.